

2.1.13. Tasa de mortalidad infantil, neonatal, postneonatal de población residente y peso relativo de la tasa postneonatal en la total según año censal. Años 1947-2001

| Año | Tasa de mortalidad infantil | | | Peso relativo de la tasa postneonatal en la total |
|------|-----------------------------|----------|--------------|---|
| | Total | Neonatal | Postneonatal | |
| | | %o | | % |
| 1947 | 176,4 | 62,1 | 114,3 | 64,8 |
| 1960 | 117,9 | 40,0 | 77,9 | 66,1 |
| 1970 | 102,1 | 40,8 | 61,3 | 60,0 |
| 1980 | 31,7 | 16,8 | 14,9 | 47,0 |
| 1991 | 15,6 | 8,2 | 7,4 | 47,4 |
| 2001 | 12,4 | 7,5 | 4,9 | 39,5 |

Nota: No incluye defunciones de niños cuyas madres residen en esta provincia pero fueron registrados en otras provincias.

Fuente: Elaborado por la Dirección General de Estadística y Censos de la Provincia del Neuquén, en base a datos de INDEC, Situación Demográfica de la Provincia del Neuquén. Serie N° 12. Análisis demográfico y del área de Información de la Subsecretaría de Salud.

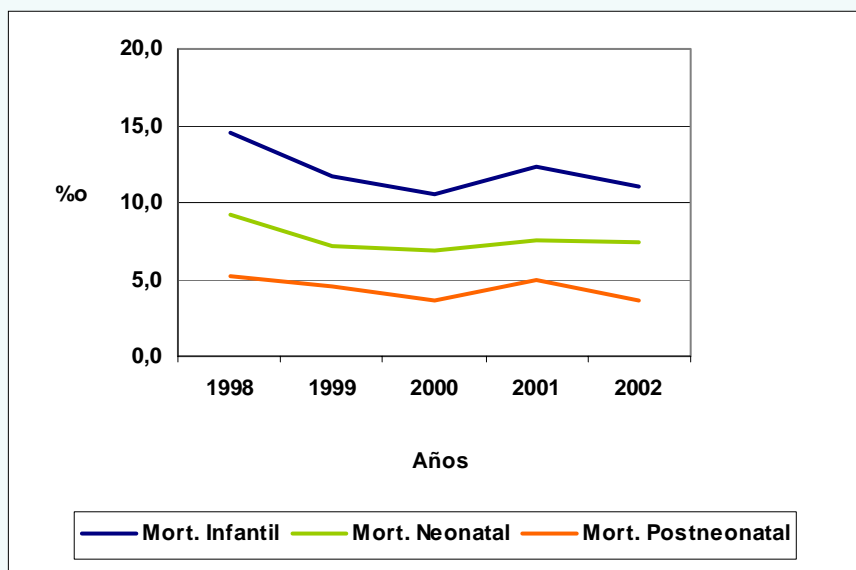
2.1.14. Tasa de mortalidad infantil, neonatal, postneonatal de población residente y peso relativo de la tasa postneonatal en la total según año Años 1998/2002

| Año | Tasa de mortalidad infantil | | | Peso relativo de la tasa postneonatal en la total |
|------|-----------------------------|----------|--------------|---|
| | Total | Neonatal | Postneonatal | |
| | | %o | | % |
| 1998 | 14,5 | 9,3 | 5,2 | 36,1 |
| 1999 | 11,7 | 7,2 | 4,5 | 38,5 |
| 2000 | 10,5 | 6,9 | 3,6 | 34,3 |
| 2001 | 12,4 | 7,5 | 4,9 | 39,5 |
| 2002 | 11,0 | 7,4 | 3,6 | 32,7 |

Nota: No incluye nacimientos y defunciones de residentes en esta provincia registrados en otras provincias, ni ignorados.

Fuente: Elaborado por la Dirección General de Estadística y Censos de la Provincia del Neuquén, en base a datos del Área de Información de la Subsecretaría de Salud.

Gráfico 2.1.6. Tasa de mortalidad infantil, neonatal y postneonatal según año Años 1998/2002



Fuente: Elaborado por la Dirección General de Estadística y Censos de la Provincia del Neuquén, en base a datos del Área de Información de la Subsecretaría de Salud.